

## FICHA TÉCNICA

**Encuesta realizada por:** Ingeniería Total Servicios Públicos S.A.S E.S.P.

**Grupo objetivo:** Usuarios de los servicios de acueducto y alcantarillado del municipio de Jardín.

**Técnica de recolección de datos:** entrega de encuesta a todos los usuarios con la factura y devolución voluntaria en el momento del pago.

**Número de encuestas distribuidas:** 4.213

**Número de encuestas respondidas:** 1.350

**Objeto de la encuesta:** conocer cuáles son las prácticas de ahorro y uso eficiente del agua que implementan los usuarios del sistema de acueducto administrado por Ingeniería Total Servicios Públicos S.A.S E.S.P

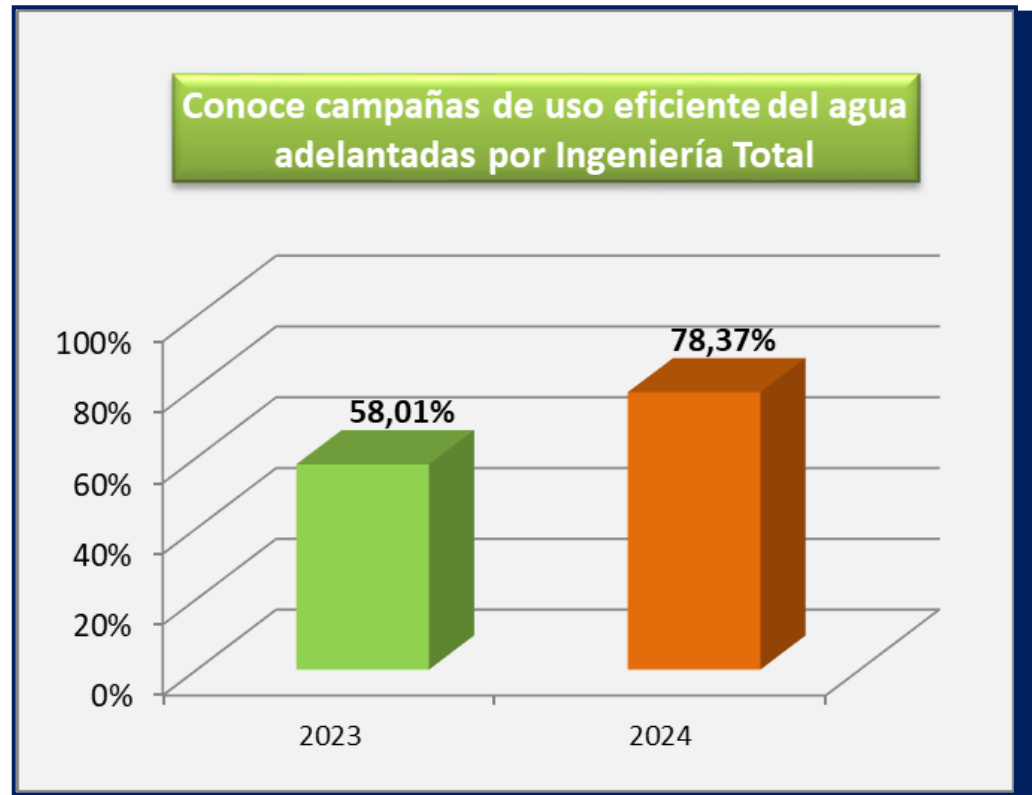
**Fecha de realización:** 1 de septiembre a 24 de octubre de 2024

**Área de cubrimiento:** Área urbana del municipio de Jardín atendida por la Empresa.

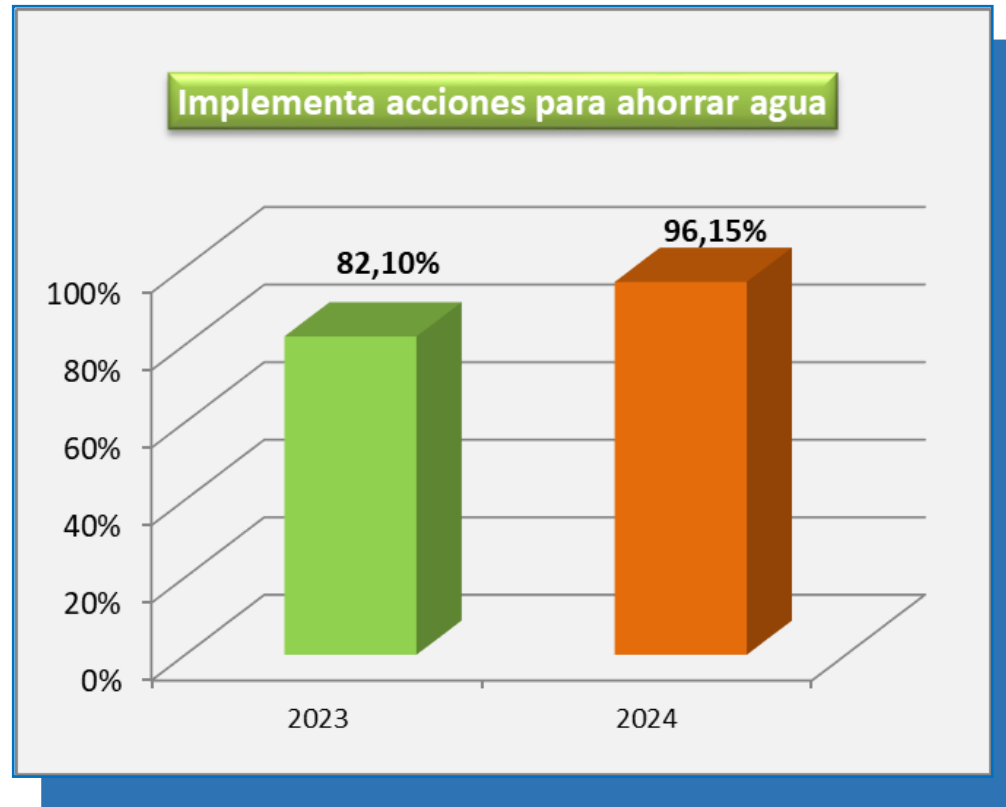
**Nivel de confianza:** 98%

**Margen de error:** 2%

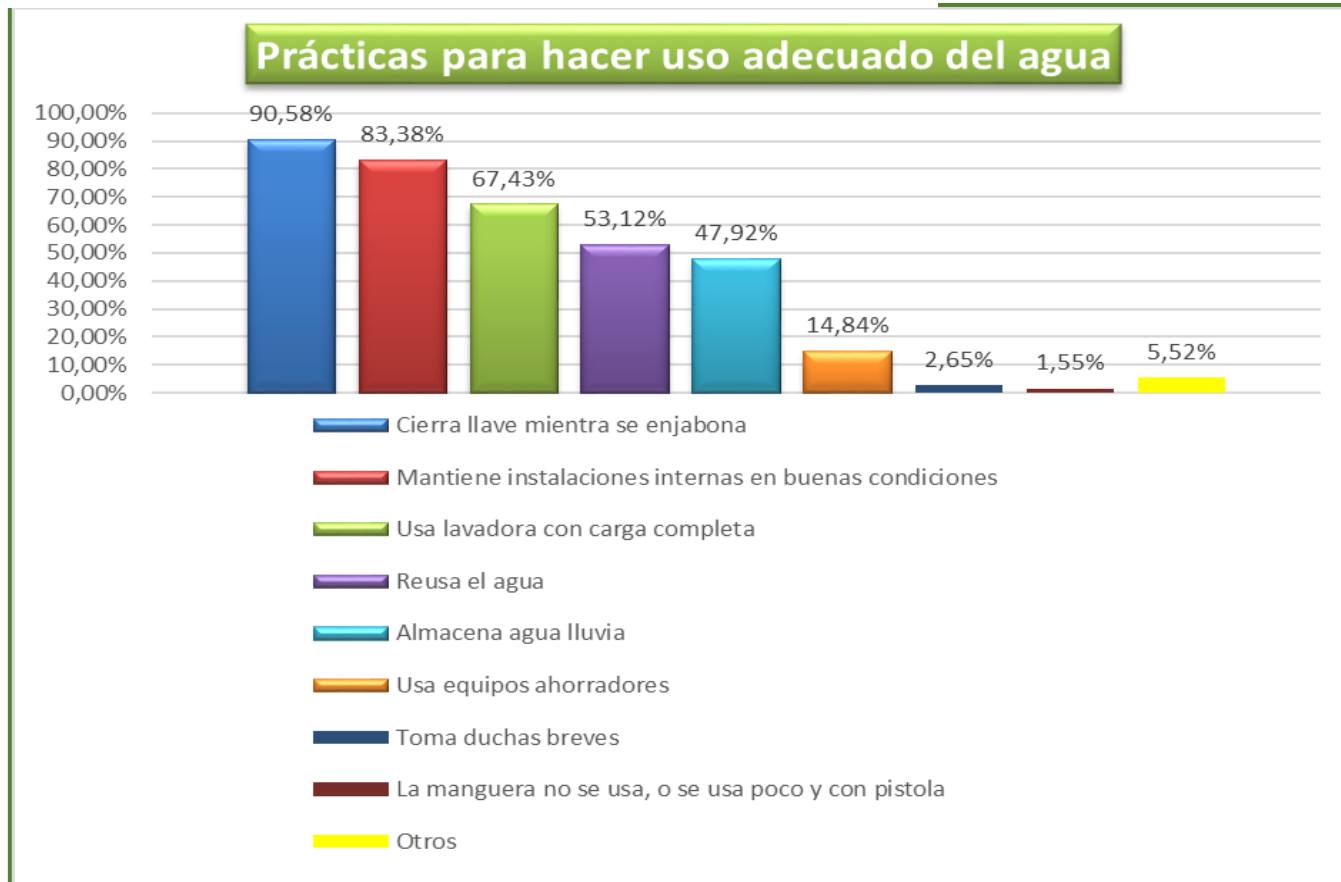
**Gráfico 1.** Conocimiento de las campañas de ahorro y uso eficiente del agua implementadas por Ingeniería Total Servicios Públicos. Jardín. Comparativo 2023-2024.



**Gráfico 2.** Índice de usuarios que implementan prácticas de ahorro y uso eficiente del agua. Jardín.  
Comparativo 2023-2024



**Gráfico 3:** Principales prácticas de ahorro y uso eficiente del agua. Jardín



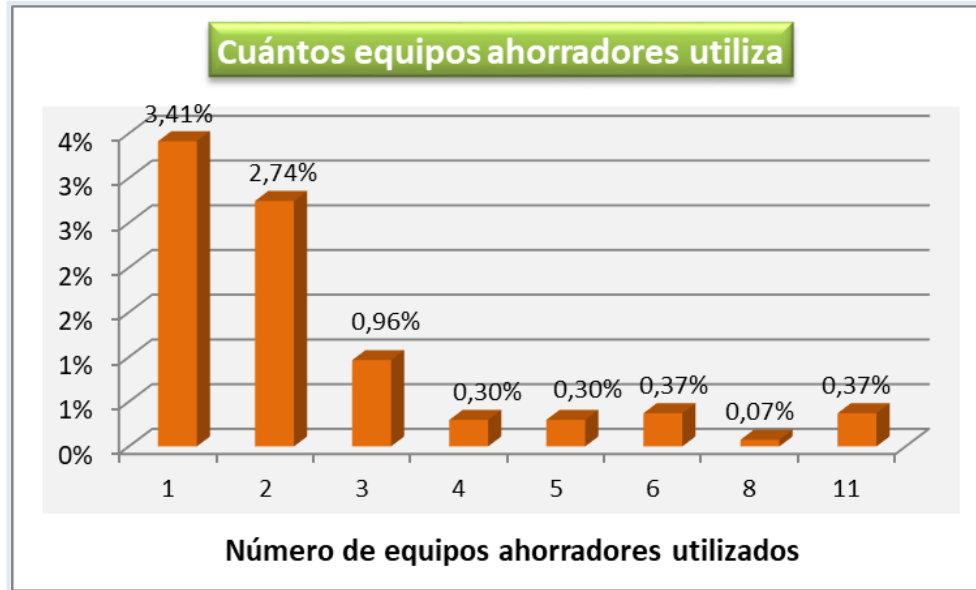
Las principales prácticas para disminuir el consumo de agua son en su orden:

- Cerrar la llave mientras se enjabona o se estrega.
- Mantener las instalaciones internas en buenas condiciones.
- Usar la lavadora con carga completa.
- Reutilizar el agua.
- Almacenar agua lluvia.
- Instalar equipos ahorradores.

En cuanto a la reutilización del agua, la del lavado de la ropa fue la única opción que se mencionó entre quienes manifestaron recurrir a esta práctica.

El agua reutilizada y el agua lluvia son empleadas en actividades como: aseo de balcones de baños, patios, fachadas, pisos; riego de matas; vaciado de sanitarios; lavado de motos y carros.

**Gráfico 4.** Número de equipos ahorradores utilizados. Jardín



Los equipos ahorradores más empleados son en su orden:

- Grifos ahorradores, perlizadores e inteligentes.
- Sanitario ahorrador.
- Lavadora ahorradora.
- Rejilla reguladora de agua o aireador.
- Regulador de caudal o presión.
- Hidrolavadora.
- Reductores.

Otros mecanismos para ahorrar y cuidar el agua, a los cuales recurre menos del 1% de los usuarios, son en orden descendente:

- Lavar pisos, andenes, balcones y patios con poca frecuencia y con balde.
- Usar un vaso para cepillarse dientes.
- Colocar elementos que ocupen espacio en el tanque del sanitario.
- Recoger el agua fría de la ducha mientras sale la caliente.
- Lavar moto y carro con balde, con hidrolavadora, agua lluvia o en lavadero público.
- Trapear con menos frecuencia y con balde.
- Cerrar o bajar la presión de la llave de paso cuando la vivienda está sola o en las noches.
- Vacía sanitario con menos frecuencia.
- Abrir moderadamente la llave.
- Bajar presión en la llave de paso.
- Sacar plantas internas al patio cuando llueve.
- Enjuagar toda la loza junta.
- Sembrar árboles.
- Dejar solo dos enjuagues en la lavadora.
- Bañar la mascotas en el río.
- Reusar la ropa poco sucia.